

Montage- und
Bedienungsanleitung

Türstation Edelstahl

2501 20, 2502 20, 2503 20
2504 20, 2506 20, 2508 20
2509 20, 2510 20, 2512 20

GIRA

Inhaltsverzeichnis

Gerätebeschreibung	5
Einbaudose installieren	6
Frontplatte installieren	8
Inbetriebnahme	9
Multifunktions-Eingang	9
Beschriftungsschild wechseln	10
Türstation Edelstahl öffnen	12
Bedienung	13
Technische Daten	14
Gewährleistung	14

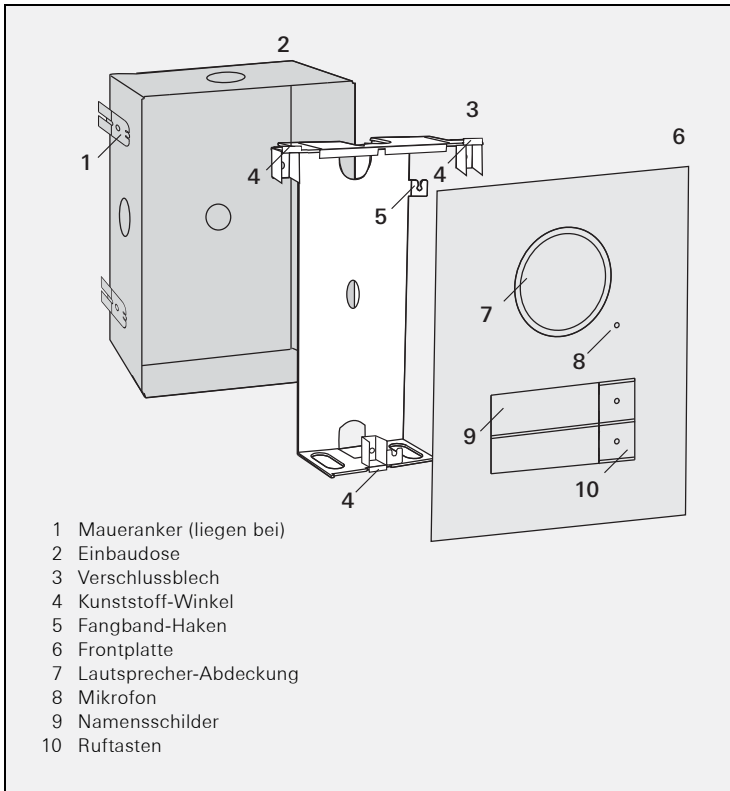
Gerätebeschreibung

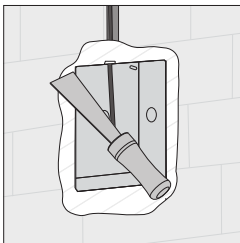
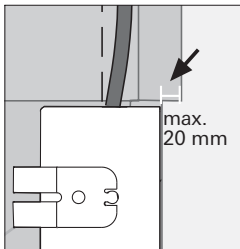
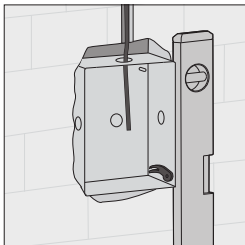
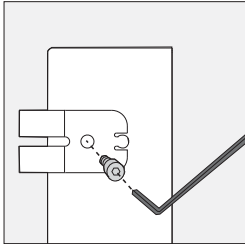
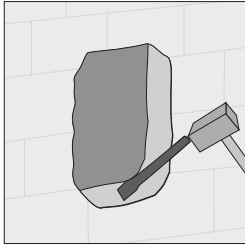
Die Türstation Edelstahl ist eine vormontierte vandalismusgeschützte Türstation für das Gira Türkommunikations-System.

Die Frontplatte aus hochwertigem V2A-Edelstahl ist mit einer Stärke von 3 mm besonders robust. Auch die Ruftasten sind aus widerstandsfähigem Edelstahl gefertigt. Die beleuchteten Beschriftungsschilder werden von einer durchgehenden securisierten und flamm-sicheren Glasplatte abgedeckt. Die Beschriftungsschilder können durch einen verdeckten Mechanismus geöffnet und anschließend von vorne entnommen werden.

Sowohl die Ruftasten als auch die Beschriftungsschilder werden mit einem weißen strom-sparenden LED-Element gleichmäßig ausgeleuchtet.

Lautsprecher und Mikrofon sind wassergeschützt und vandalensicher hinter den jeweiligen Schallöffnungen angebracht.





Achtung

Einbau und Montage elektrischer Geräte dürfen nur durch eine Elektrofachkraft ausgeführt werden.

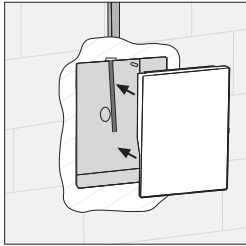
1. Einen geeigneten Montageort auswählen und eine Einbauöffnung in die Wand stemmen.
2. Bei Bedarf die beiliegenden Maueranker montieren.

Bei der Montage der Einbaudose die folgenden Hinweise beachten:

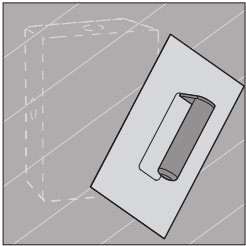
- Auf die richtige Einbaulage achten. (Aufkleber „TOP“ beachten).
- Die Einbaudose muss gerade eingesetzt werden. Bei der späteren Montage der Türstation Edelstahl besteht keine weitere Ausricht-Möglichkeit.
- Die Einbaudose möglichst oberflächenbündig installieren!

Das Verschlussblech muss später oberflächenbündig montierbar sein. Der maximale Putzausgleich beträgt 20 mm.

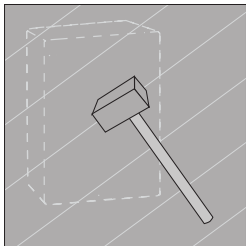
3. Die Einbaudose bündig zur späteren Oberfläche mit Schnellzement einsetzen. (Putzausgleich max. 20 mm)



4. Den beiliegenden Putzschutz einsetzen.

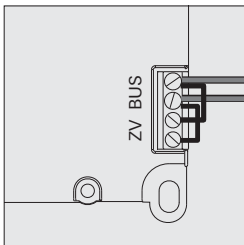
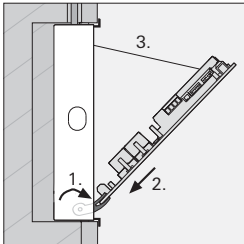
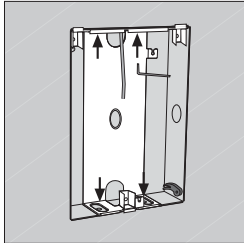
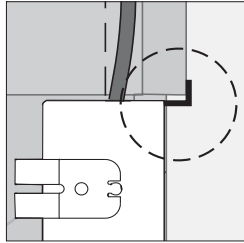
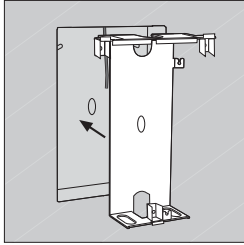


5. Die Wand verputzen.



6. Den Putz **vorsichtig** entfernen und den Putzschutz herausnehmen.

Frontplatte installieren



1. Das Verschlussblech oberflächenbündig in die Einbaudose einsetzen.



Verschlussblech gerade einbauen

Das Verschlussblech darf sich beim Einbau in die Einbaudose nicht verziehen oder auf Spannung stehen.

Das Verschlussblech so weit einschieben, bis die Kunststoff-Winkel an der Wand aufliegen.

2. Das Verschlussblech mit den 4 beiliegenden Innensechskant-Schrauben und Zahnscheiben befestigen.

Um später einen sicheren Halt der Frontplatte zu gewährleisten, müssen die Innensechskant-Schrauben fest angezogen werden.

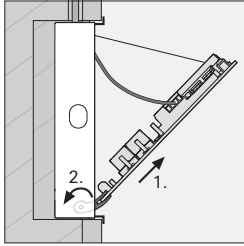
3. Die beiden seitlichen Montagehalter ausklappen (1.), die Frontplatte der Türstation Edelstahl in die Montagehalter einschieben (2.) und das Fangband der Frontplatte am Haken des Verschlussblechs einhängen (3.).

4. Den 2-Draht-Bus an die Bus-Klemmen anschließen.

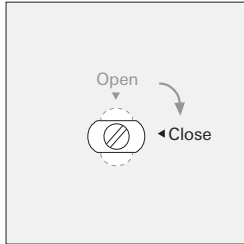


Ruftastenbeleuchtung abschalten

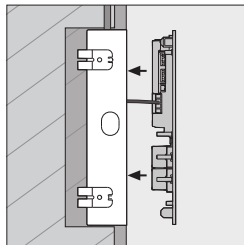
Um die Ruftastenbeleuchtung dauerhaft abzuschalten, werden die Brücken zwischen BUS und ZV entfernt.



5. Die Frontplatte aus den Montagehaltern ziehen (1.) und die Montagehalter einklappen (2.).



6. Den bzw. die **unteren** Verschlussbolzen der Frontplatte auf „Close“ stellen.



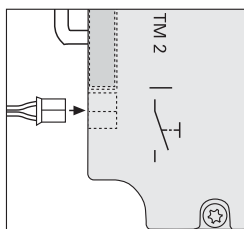
7. Die Frontplatte über die Führungsbolzen aufsetzen und andrücken, bis die oberen und unteren Verschlussbolzen einrasten.


Inbetriebnahme

Nachdem alle Geräte (Tür- und Wohnungsstationen, Steuergerät etc.) installiert wurden, kann das Türkommunikations-System in Betrieb genommen werden.

Die Inbetriebnahme einer Türstation wird im Systemhandbuch beschrieben, welches dem Steuergerät beiliegt.

Multifunktions-Eingang



An den Multifunktions-Eingang  des Einbaulautsprechers der Türstation Edelstahl kann über die beiliegende Anschlussleitung ein mechanischer Taster angeschlossen werden.

Der Taster hat dann die gleiche Funktion wie eine Ruftaste und kann somit z.B. als Ruftaste oder zur Ansteuerung eines Schaltaktors verwendet werden.

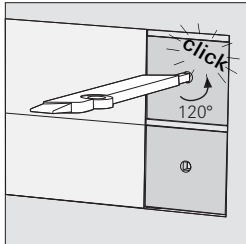
Beschriftungsschild wechseln

Beschriftungsschilder

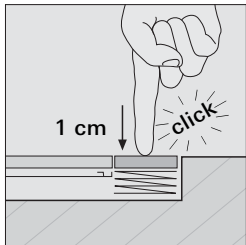
Zur Beschriftung der Gira Türstation Edelstahl ausschließlich Gira Beschriftungsschilder verwenden.

Die transparenten Kunststoffschilder sind lichtecht, witterungsbeständig und wellenfrei.

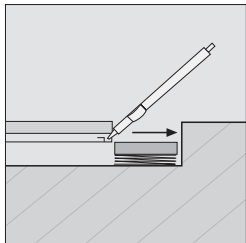
Mit dem beiliegenden Freischaltcode sind unter www.beschriftung.gira.de die Beschriftungsschilder für die erste Beschriftung kostenlos erhältlich.



1. Die Ruftaste mit dem beiliegenden Kunststoff-Schlüssel entriegeln:
Dazu den Kunststoff-Schlüssel gegen den Uhrzeigersinn drehen, bis er einrastet.



2. Die Ruftaste einrasten:
Dazu die Ruftaste ca. 1 cm fest eindrücken.
✓ Die Ruftaste rastet ein und bleibt in der gedrückten Stellung stehen.

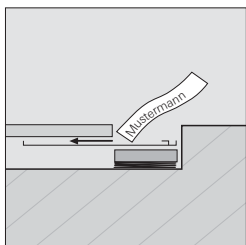


3. Mit der flachen Seite des Kunststoff-Schlüssels unter die Glasabdeckung greifen und den Beschriftungsschild-Träger mit einer Hebelbewegung herausziehen.

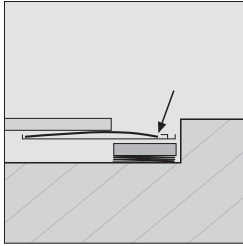


Beschriftungsschild-Träger nicht entnehmen

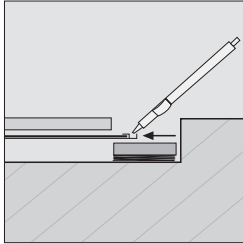
Den Beschriftungsschild-Träger **nicht** anheben und entnehmen!



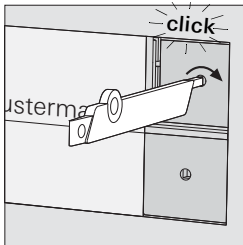
4. Das vorhandene Beschriftungsschild entnehmen und das neue Beschriftungsschild bis zum Anschlag in den Beschriftungsschild-Träger einschieben.



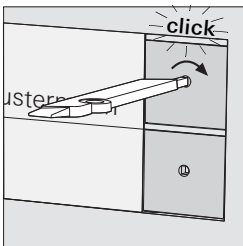
5. Das Beschriftungsschild unter die Rastnasen des Beschriftungsschild-Trägers legen.



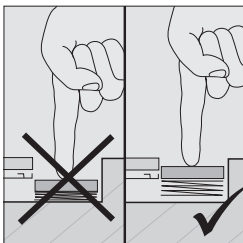
6. Den Beschriftungsschild-Träger wieder einschieben. Gleichzeitig das Beschriftungsschild mit dem Finger nachführen.



7. Die Ruftaste lösen:
Dazu den Kunststoff-Schlüssel leicht eindrücken und im Uhrzeigersinn drehen, bis sich die Ruftaste aus der unteren Position löst.



8. Die Ruftaste verriegeln:
Dazu den Kunststoff-Schlüssel erneut im Uhrzeigersinn drehen, bis er einrastet.

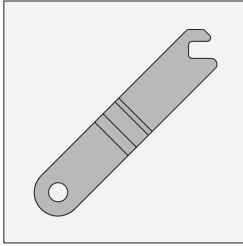


9. Zum Funktionstest die Ruftaste betätigen:
Die Ruftaste ist korrekt verriegelt, wenn

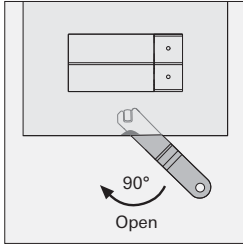
- sich die Ruftaste **nicht** tief eindrücken lässt und
- beim Drücken der Ruftaste ein Quittungston ertönt.

Ist die Ruftaste nicht korrekt verriegelt, bitte Schritt 8 wiederholen.

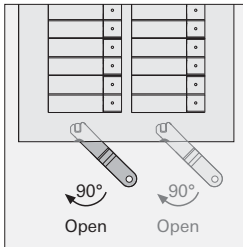
Türstation Edelstahl öffnen



Zum Öffnen der Türstation Edelstahl wird das beiliegende Öffnungswerkzeug benötigt.

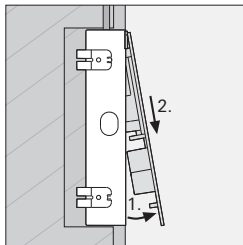


1. Den bzw. die **unteren** Verschlussbolzen mit dem Öffnungswerkzeug auf „Open“ drehen.
Bei einspaltigen Türstationen ist ein unterer Verschlussbolzen, bei zweispaltigen Türstationen sind zwei untere Verschlussbolzen vorhanden.
Die Position der Verschlussbolzen wird durch kleine Vertiefungen an der Unterseite der Frontplatte angezeigt.



Vorsicht bei verputzten Wänden

Bei verputzten Wänden besteht bei mehrmaligem Öffnen der Türstation die Gefahr, dass der Putz durch das Öffnungswerkzeug beschädigt wird.



2. Die Frontplatte aus der unteren Befestigung anheben (1.) und nach schräg unten aus den oberen Befestigungshaltern ziehen (2.).

Bedienung

Lautstärkeeinstellung

Die Lautstärke kann an jeder Türstation individuell eingestellt werden.
Die Lautstärkeeinstellung muss mit zwei Personen durchgeführt werden.



1. Am **Steuergerät** für 3 s die Taste „Systemprogr.“ drücken, um den Programmiermodus zu starten.
 2. An der **Türstation** kurz eine bereits zugeordnete Ruftaste drücken.
 3. Die zweite Person nimmt an der **Wohnungsstation** den Türruf entgegen (per Hörer oder Sprechtaaste) und nimmt Sprechverkehr auf.
 4. An der **Türstation** erneut kurz die Ruftaste drücken.
- ✓ Durch die Tastenbetätigung ändert sich während der Sprechverbindung die Lautstärke.
Insgesamt gibt es 4 Lautstärkeebenen.
Mit jeder Ruftastenbetätigung wird die nächsthöhere Lautstärke eingestellt. Ist die lauteste Lautstärkeebene erreicht, wird mit dem nächsten Tastendruck die leiseste Lautstärkeebene eingestellt.
5. Die Sprechverbindung beenden.
Die zuletzt eingestellte Lautstärkeebene wird in der Türstation abgespeichert.
 6. Am **Steuergerät** kurz die Taste „Systemprogr.“ drücken, um den Programmiermodus zu beenden.

Ruf aufbauen (Klingeln)



1. Die Ruftaste drücken, um an der zugeordneten Wohnungsstation einen Ruf auszulösen.
- ✓ Die Tastenbetätigung wird durch einen Quittierten zusätzlich bestätigt.
- ✓ Wird das Gespräch von der Wohnungsstation angenommen, leuchtet die Mikrofon-Öffnung blau.

Licht schalten (in Verbindung mit einem Schaltaktor)



1. Die Ruftaste drücken, um Licht oder einen anderen Verbraucher über einen zugeordneten Schaltaktor einzuschalten.
- ✓ Die Tastenbetätigung wird durch einen Quittierten zusätzlich bestätigt.

Technische Daten

Anschlüsse:	2 Schraubklemmen 2-Draht-Bus 2 Schraubklemmen Zusatzversorgung 2 Steckerleisten Systembus (6polig) 1 Steckerleiste Video (2polig) 2 Schraubklemmen Sabotagekontakt
Schutzart:	IP 44
Betriebstemperatur:	-25°C bis +70°C
Abmessungen (B x H x T):	
1fach, 2fach, 3fach:	140 x 198 x 40 mm (Einbaudose) 160 x 218 x 3 mm (Frontplatte)
4fach, 6fach:	140 x 265 x 40 mm (Einbaudose) 160 x 285 x 3 mm (Frontplatte)
8fach, 9fach:	140 x 332 x 40 mm (Einbaudose) 160 x 352 x 3 mm (Frontplatte)
10 fach, 12fach:	250 x 265 x 40 mm (Einbaudose) 270 x 285 x 3 mm (Frontplatte)

Gewährleistung

Die Gewährleistung erfolgt im Rahmen der gesetzlichen Bestimmungen über den Fachhandel.

Bitte übergeben oder senden Sie fehlerhafte Geräte portofrei mit einer Fehlerbeschreibung an den für Sie zuständigen Verkäufer (Fachhandel/Installationsbetrieb/Elektrofachhandel).

Diese leiten die Geräte an das Gira Service Center weiter.

Gira
Giersiepen GmbH & Co. KG
Elektro-Installations-
Systeme
Postfach 1220
42461 Radevormwald
Deutschland
Tel +49 (0) 21 95 / 602 - 0
Fax +49 (0) 21 95 / 602 - 191
www.gira.de
info@gira.de

10 41 09 20 20/11

GIRA